

ศูนย์วิจัย ๑๒ ศูนย์ สำนักวิจัย สถาบันบัณฑิตพัฒนบริหารศาสตร์

๑. ที่มาของศูนย์วิจัย ๑๒ ศูนย์

๑.๑ เหตุผลและความจำเป็น

สำนักวิจัยเป็นหน่วยงานกลางของสถาบัน มีบทบาทและพันธกิจในการส่งเสริมและสนับสนุนงานวิจัยของสถาบัน การบริการวิชาการ การบริการด้านแหล่งทุนวิจัย และด้านการเผยแพร่ผลงานวิจัยของสถาบันในรูปแบบต่างๆ และการควบคุมคุณภาพของงานวิจัยที่ขอรับทุนจากกองทุนวิจัยของสถาบัน สำนักวิจัยได้ดำเนินการตามนโยบายของสถาบัน สำหรับภารกิจด้านการวิจัยยังไม่มีผลการดำเนินการที่โดดเด่น ทางสถาบันได้มีนโยบายให้สำนักวิจัยดำเนินงานด้านวิจัยเชิงรุก ผลิตผลงานวิจัยที่สอดคล้องกับความต้องการของสังคมและประเทศ ปรับบทบาท ภารกิจและโครงสร้าง สำนักวิจัยด้านการวิจัยให้มีความชัดเจนและแสดงถึงความเชี่ยวชาญเฉพาะ โดยมุ่งเน้นทำงานวิจัยในประเด็นต่างๆ เพื่อแก้ไขปัญหาและพัฒนาประเทศ เพื่อยกระดับคุณภาพการเป็นสถาบันด้านงานวิจัยและการให้บริการ และเพื่อตอบสนองต่อยุทธศาสตร์การพัฒนาระยะยาว สถาบันบัณฑิตพัฒนบริหารศาสตร์ (พ.ศ.๒๕๕๑-๒๕๖๕) ในยุทธศาสตร์ที่ ๖ การรักษาความเป็นเลิศทางวิชาการด้านหลักสูตรงานวิจัยและการบริการวิชาการที่มีความโดดเด่นและสอดคล้องกับความต้องการของสังคม

๑.๒ วัตถุประสงค์

เพื่อปรับบทบาท ภารกิจ และโครงสร้างการแบ่งส่วนราชการภายในสำนักวิจัยอย่างเป็นทางการให้ครอบคลุมภารกิจของสำนักวิจัยด้านการวิจัย โดยมุ่งเน้นการทำวิจัยเชิงรุกเพื่อการพัฒนาประเทศและสอดคล้องกับการปรับตัวสู่การเป็นสมาชิกประชาคมอาเซียน และเพื่อขับเคลื่อนสถาบันไปสู่สถาบันการศึกษาระดับสากล

๑.๓ ขอบข่ายภาระงาน

พันธกิจด้านงานวิจัยของอาจารย์และนักวิจัย มีขอบข่ายและภาระงานด้านการวิจัยและการตีพิมพ์บทความวิจัย ตามกรอบแนวทางของศูนย์วิจัย

๑.๔ แผนการดำเนินงาน

๑. ดำเนินการผลักดันให้เกิดเครือข่ายวิจัยจากภาครัฐ ภาคเอกชน และประชาชนที่เป็นรูปธรรม เพื่อร่วมกันกำหนดแนวทางการประสานงานและขับเคลื่อนการวิจัยเฉพาะวิจัยทางของศูนย์ที่เน้นการเชื่อมโยงและการสร้างความร่วมมือกับภาครัฐและเอกชนเข้ามามีส่วนร่วมในการวิจัยเพิ่มขึ้น

๒. พัฒนาโครงสร้างพื้นฐานงานวิจัย เช่น ระบบฐานข้อมูลงานวิจัย เพื่อการแลกเปลี่ยนเรียนรู้ของคณาจารย์ในสถาบัน เพื่อนำไปศึกษาต่อยอดงานวิจัยอื่นๆ

๓. สร้างความเป็นสากลโดยสนับสนุนการมีเครือข่ายงานวิจัยกับบุคลากรที่มีความสามารถทางการวิจัยภายในประเทศและในกลุ่มประชาคมอาเซียนและนานาชาติ

๑.๕ ตัวชี้วัด

-	จำนวนข้อเสนอโครงการ	๑๑	โครงการ
-	งานวิจัย	๖	โครงการ
-	งานเขียนการสังเคราะห์งานวิจัย	๖	เรื่อง
-	บทความวิจัย	๖	เรื่อง

๑.๖ ผลที่คาดว่าจะได้รับ

๑. การกำหนดบทบาทภารกิจและโครงสร้างภายในสำนักวิจัยด้านการวิจัยเป็นการแบ่งงานตามภารกิจของงานวิจัยที่สอดคล้องกับนโยบายของสถาบัน ตามสถานการณ์ที่เปลี่ยนแปลง

๒. การแบ่งงานด้านการวิจัยเป็นศูนย์วิจัยด้านต่างๆ ทำให้ด้านผลงานวิจัยของสถาบันฯที่เป็นประโยชน์ต่อการพัฒนาเศรษฐกิจและสังคมของประเทศ

๑.๗ โครงสร้างการแบ่งส่วนราชการภายในที่เสนอขออนุมัติ

โครงสร้างการแบ่งส่วนราชการ กองงานวิจัย โดยมีศูนย์วิจัยจำนวน ๑๒ ศูนย์ และกลุ่มงานสนับสนุนการวิจัย ภายใต้กองงานมีดังนี้

๑. ศูนย์วิจัยการปฏิรูประบบราชการและการประเมินผลโครงการภาครัฐ
๒. ศูนย์วิจัยอุตสาหกรรมการท่องเที่ยว
๓. ศูนย์วิจัยประชาคมเศรษฐกิจอาเซียน
๔. ศูนย์วิจัยพัฒนาคุณภาพชีวิตและตัวชี้วัด
๕. ศูนย์วิจัยสังคมสูงอายุ
๖. ศูนย์วิจัยผลกระทบจากโลกร้อน
๗. ศูนย์วิจัยการตลาดพืชเศรษฐกิจ
๘. ศูนย์วิจัยการปฏิรูปกฎหมาย
๙. ศูนย์วิจัยการป้องกันและปราบปรามการทุจริต
๑๐. ศูนย์วิจัยขีดความสามารถในการแข่งขัน
๑๑. ศูนย์วิจัยปัญหาอาชญากรรมและยาเสพติด
๑๒. ศูนย์วิจัยการเติบโตทางเศรษฐกิจและความความเหลื่อมล้ำในสังคม และกลุ่มงานสนับสนุนการวิจัย

๒. Mapping ศูนย์วิจัย ๑๒ ศูนย์ กับการตอบสนองนโยบายยุทธศาสตร์ของประเทศ (Country Strategy) และ
หน่วยงานวิจัย ๖ ส ๑ ๖

ยุทธศาสตร์ของประเทศ (Country Strategy) ประกอบไปด้วย ๔ ยุทธศาสตร์หลัก ได้แก่
ยุทธศาสตร์ที่ ๑ การเพิ่มขีดความสามารถในการแข่งขันของประเทศ เพื่อหลุดพ้นจากประเทศรายได้ปานกลาง
(Growth & Competitiveness)

ยุทธศาสตร์ที่ ๒ การลดความเหลื่อมล้ำ (Inclusive Growth)

ยุทธศาสตร์ที่ ๓ การเติบโตที่เป็นมิตรต่อสิ่งแวดล้อม (Internal Process)

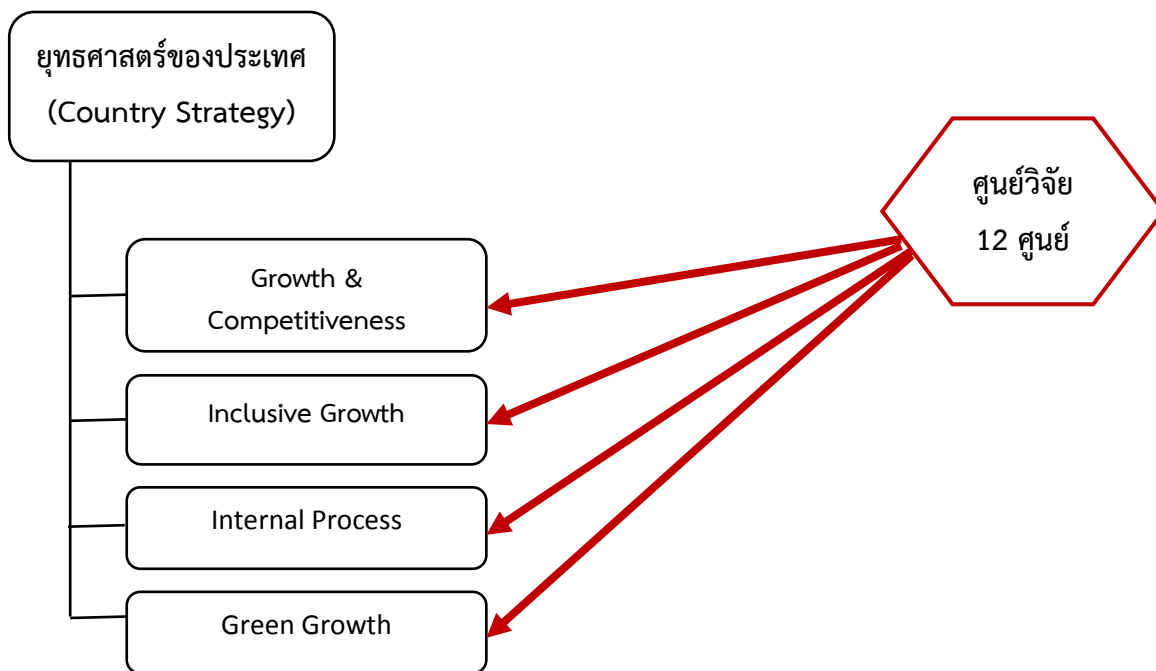
ยุทธศาสตร์ที่ ๔ การสร้างความสมดุลและปรับระบบบริหารจัดการภาครัฐ (Internal Process)

รายละเอียดดังแผนภาพนี้



ภาพแสดงยุทธศาสตร์ของประเทศ (Country Strategy)

จะเห็นได้ว่า เมื่อพิจารณาผลงานวิจัยของศูนย์วิจัย ๑๒ ศูนย์ ภายใต้กองงานวิจัยนั้น ผลงานวิจัยสามารถตอบสนอง โจทย์ในการพัฒนาประเทศ เสนอแนะแนวทางแก้ไขปัญหา และสนับสนุนยุทธศาสตร์หลักภายใต้ยุทธศาสตร์ของประเทศ (Country Strategy) ได้ โดยครอบคลุมประเด็นสำคัญของประเทศ ทั้งด้านเศรษฐกิจ สังคม วัฒนธรรม และความร่วมมือ การเป็นประชาคมเศรษฐกิจอาเซียน



ภาพแสดงความเชื่อมโยงระหว่างศูนย์วิจัย ๑๒ ศูนย์และยุทธศาสตร์ของประเทศ

นอกจากนี้ ยังสามารถตอบสนองนโยบายและยุทธศาสตร์การวิจัยของหน่วยงานสำคัญต่างๆด้านการวิจัย ได้แก่ สำนักงานคณะกรรมการวิจัยแห่งชาติ (วช) สำนักงานพัฒนาการวิจัยการเกษตร (สวก) สำนักงานกองทุนสนับสนุนการวิจัย (สกว) สำนักงานกองทุนสนับสนุนการสร้างเสริมสุขภาพ (สสส) สำนักงานคณะกรรมการนโยบายวิทยาศาสตร์ เทคโนโลยี และนวัตกรรมแห่งชาติ (สวทน) สำนักงานพัฒนาวิทยาศาสตร์และเทคโนโลยีแห่งชาติ (สวทช) และสำนักงานคณะกรรมการการอุดมศึกษา (สกอ.) ส่งผลให้การขับเคลื่อนทางการวิจัยของประเทศเพื่อการพัฒนาประเทศเป็นไปอย่างสอดคล้องกับความต้องการของประเทศ รายละเอียดดังนี้

**วช.:นโยบาย
และ
ยุทธศาสตร์
การวิจัย
ฉบับที่ 8
(พ.ศ. 2555
- 2559)**

การสร้างศักยภาพ
และความสามารถ
เพื่อการพัฒนาทาง
สังคม

การสร้างศักยภาพ
และความสามารถ
เพื่อการพัฒนาทาง
เศรษฐกิจ

การอนุรักษ์ เสริมสร้าง
และพัฒนาทุน
ทรัพยากรธรรมชาติ
และสิ่งแวดล้อม

การสร้างศักยภาพ
และความสามารถ
เพื่อพัฒนา
นวัตกรรมและ
บุคลากรทางการวิจัย

การปฏิรูประบบวิจัย
ของประเทศ เพื่อการ
บริหารจัดการความรู้
ผลงานวิจัย นวัตกรรม

- กลยุทธ์การวิจัยที่ 6 พัฒนาขีดสมรรถนะและศักยภาพของหน่วยงานภาครัฐและภาคเอกชน และการบริหารรัฐกิจบนพื้นฐานของหลักธรรมาภิบาล
- กลยุทธ์การวิจัยที่ 7 จัดการปัญหายาเสพติด ความปลอดภัยในชีวิตและทรัพย์สินและปัญหาผู้มีอิทธิพล
- กลยุทธ์การวิจัยที่ 8 ส่งเสริมความเข้มแข็งและการเสริมสร้างภูมิคุ้มกันของท้องถิ่นและสังคม
- กลยุทธ์การวิจัยที่ 10 วิจัยเพื่อการปฏิรูปประเทศไทยให้มีเสถียรภาพและมีธรรมาภิบาล

- กลยุทธ์การวิจัยที่ 1 สร้างมูลค่าผลผลิตทางการเกษตรและการพัฒนาศักยภาพในการแข่งขันและการพึ่งพาตนเองของสินค้าเกษตร
- กลยุทธ์การวิจัยที่ 2 พัฒนาองค์ความรู้และต่อยอดภูมิปัญญาท้องถิ่นให้เกิดประโยชน์เชิงพาณิชย์และสาธารณะ เพื่อเป็นพื้นฐานในการพัฒนาเศรษฐกิจชุมชนอย่างยั่งยืน
- กลยุทธ์การวิจัยที่ 3 พัฒนาประสิทธิภาพการผลิตทางอุตสาหกรรมให้เอื้อต่อการดำเนินธุรกิจอย่างยั่งยืน
- กลยุทธ์การวิจัยที่ 4 พัฒนาศักยภาพระดับคุณภาพบริการในอุตสาหกรรมบริการและการท่องเที่ยวไทยให้มีเสถียรภาพและมีธรรมาภิบาล
- กลยุทธ์การวิจัยที่ 5 พัฒนาอุตสาหกรรมผลิตพลังงานชีวภาพและพลังงานทางเลือกอื่น
- กลยุทธ์การวิจัยที่ 8 พัฒนาเศรษฐกิจระหว่างประเทศ

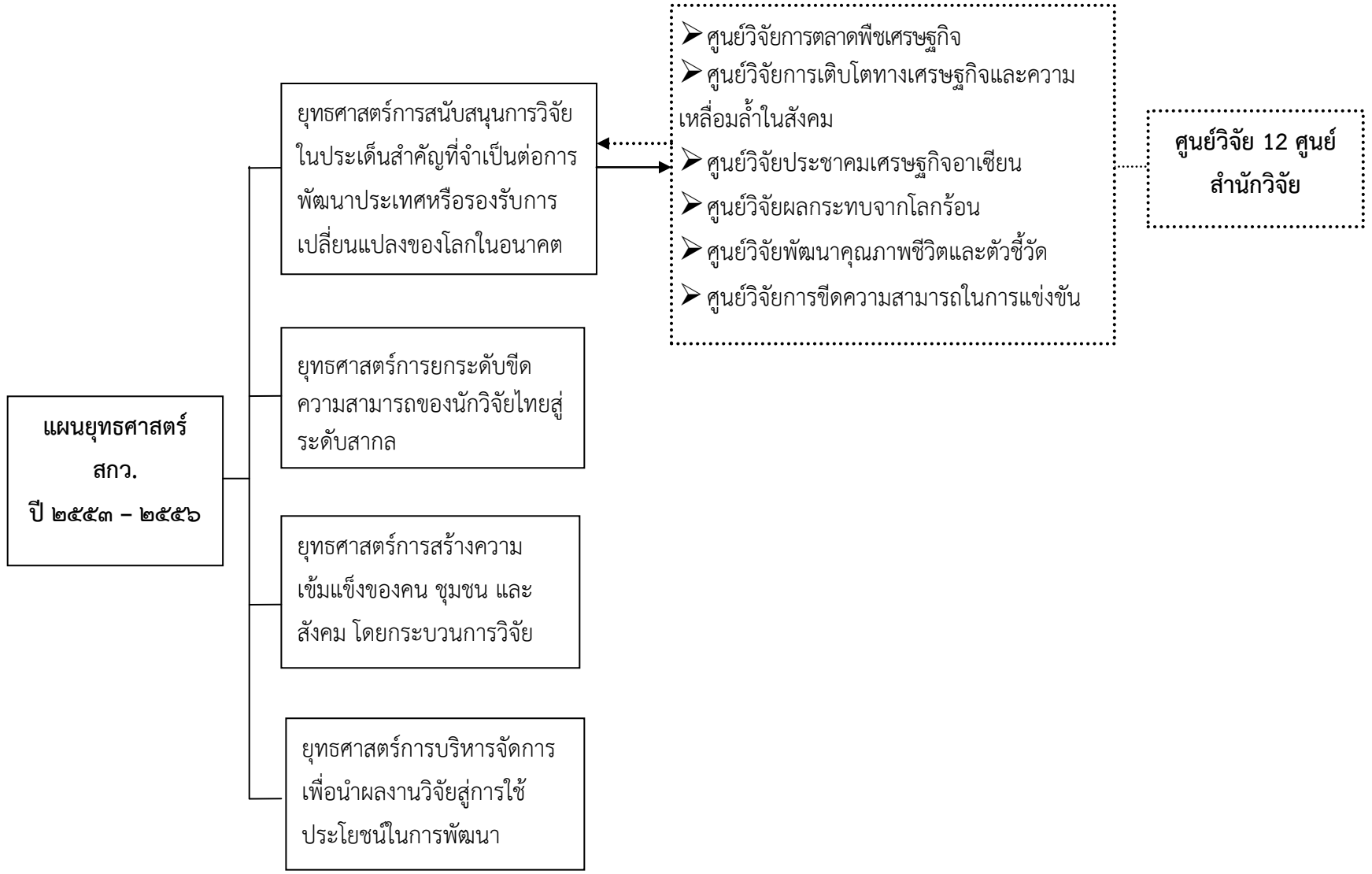
- กลยุทธ์การวิจัยที่ 1 บริหารจัดการและการใช้ประโยชน์ทรัพยากรธรรมชาติและสิ่งแวดล้อมอย่างยั่งยืน

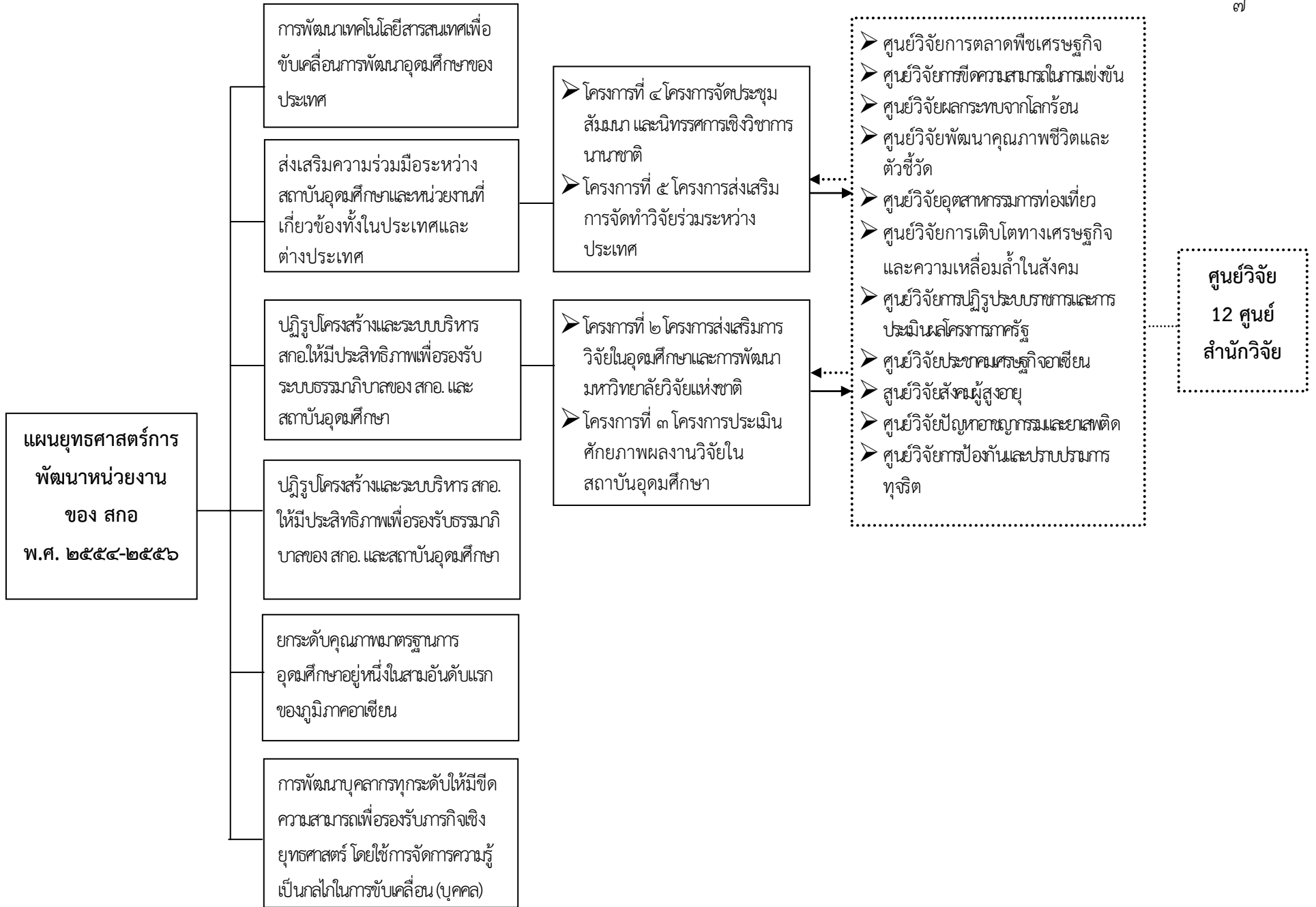
- ศูนย์วิจัยปฏิรูปกฎหมาย
- ศูนย์วิจัยปัญหาอาชญากรรมและยาเสพติด
- ศูนย์วิจัยการป้องกันและปราบปรามทุจริต
- ศูนย์วิจัยการปฏิรูประบบราชการและการประเมินผลโครงการภาครัฐ
- ศูนย์วิจัยประชาคมเศรษฐกิจอาเซียน
- ศูนย์วิจัยผู้สูงอายุ
- ศูนย์วิจัยการตลาดพืชเศรษฐกิจ
- ศูนย์วิจัยพัฒนาคุณภาพชีวิตและตัวชี้วัด

- ศูนย์วิจัยการตลาดพืชเศรษฐกิจ
- ศูนย์วิจัยอุตสาหกรรมการท่องเที่ยว
- ศูนย์วิจัยกสิกรรมผสมผสานในภาคแข่งขัน
- ศูนย์วิจัยการปฏิรูประบบราชการและการประเมินผลโครงการภาครัฐ
- ศูนย์วิจัยประชาคมเศรษฐกิจอาเซียน
- ศูนย์วิจัยการเติบโตทางเศรษฐกิจและความเหลื่อมล้ำในสังคม

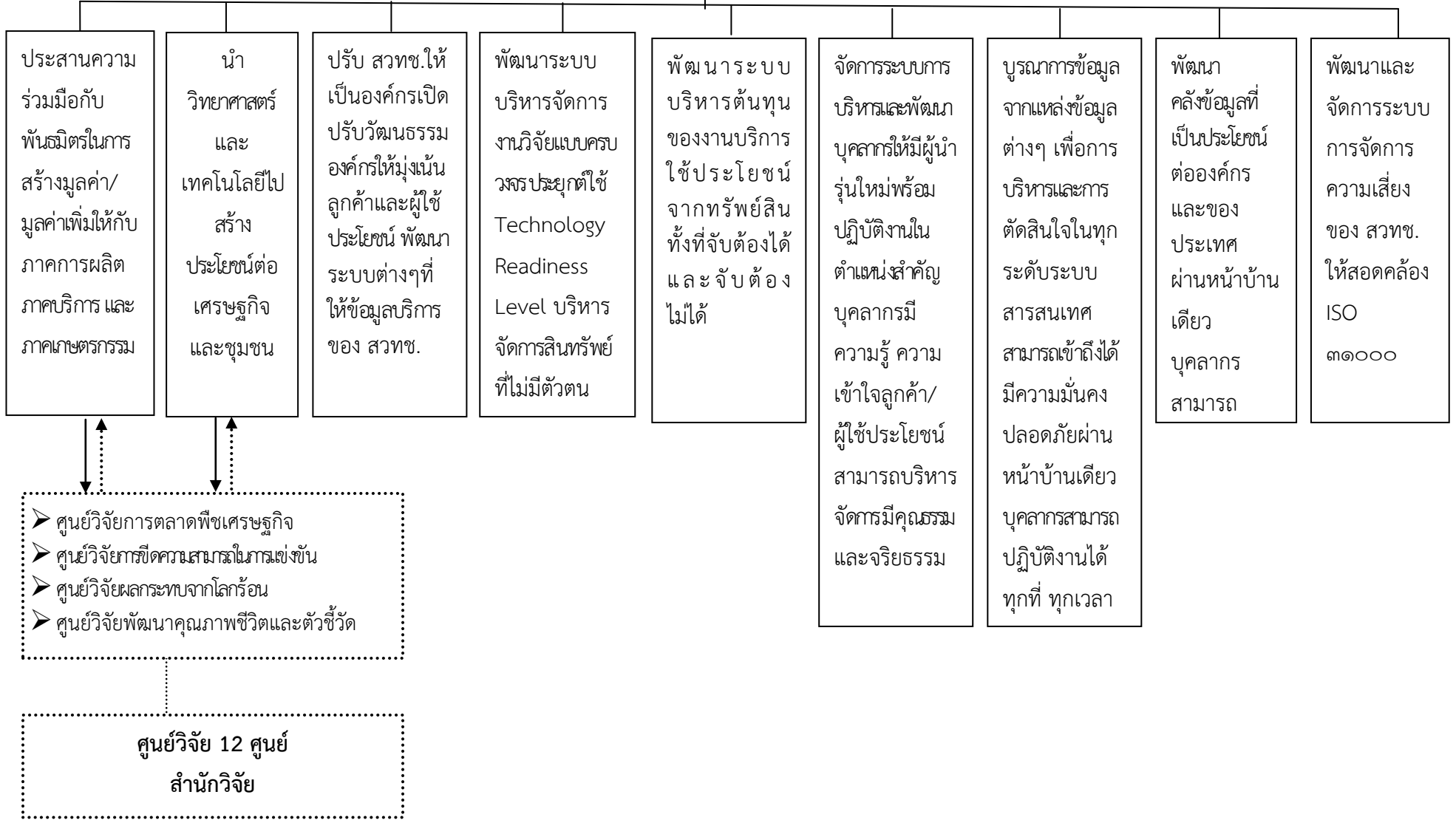
- ศูนย์วิจัยผลกระทบจากโลกร้อน

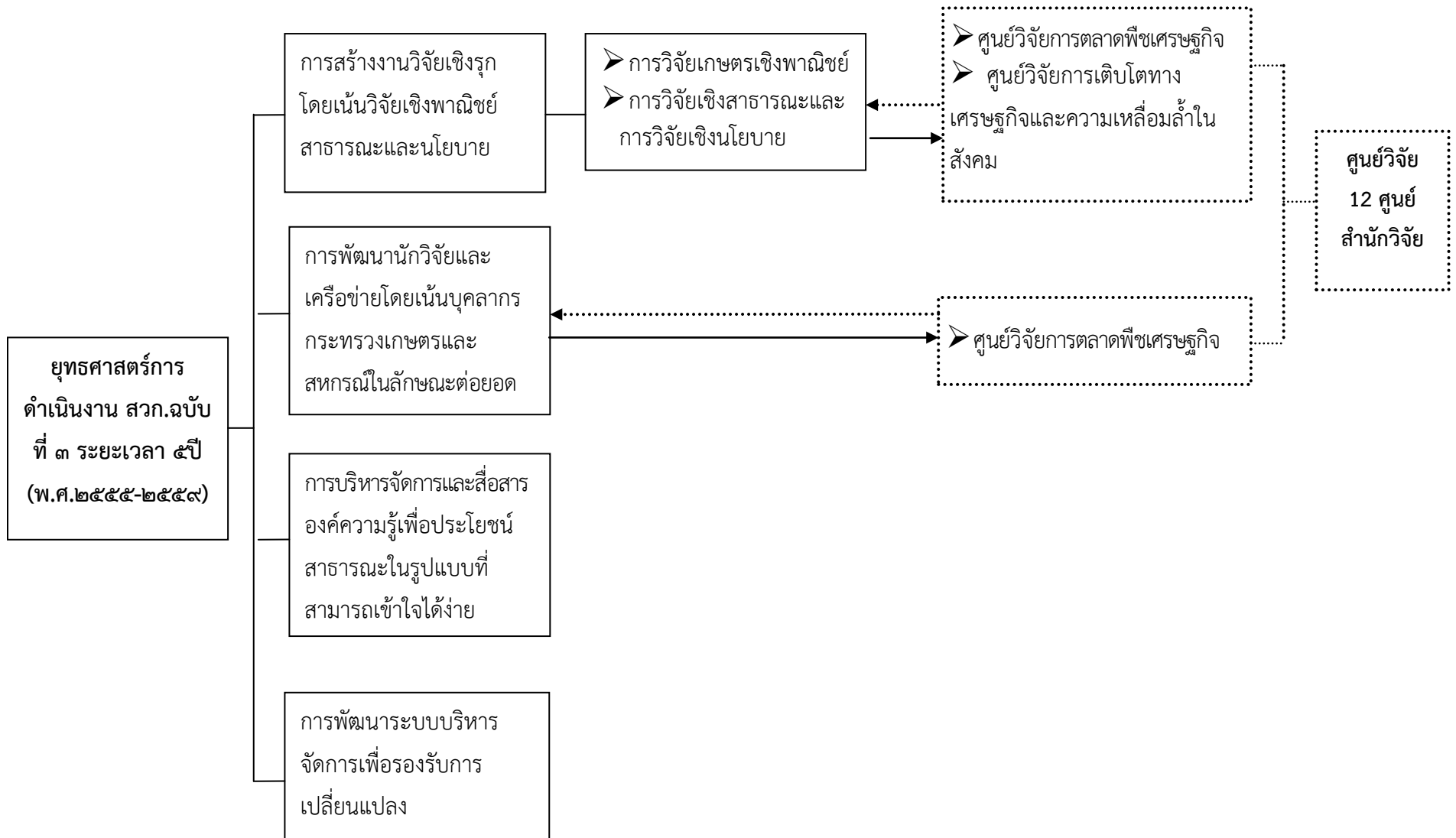
**ศูนย์วิจัย
12 ศูนย์
สำนักวิจัย**



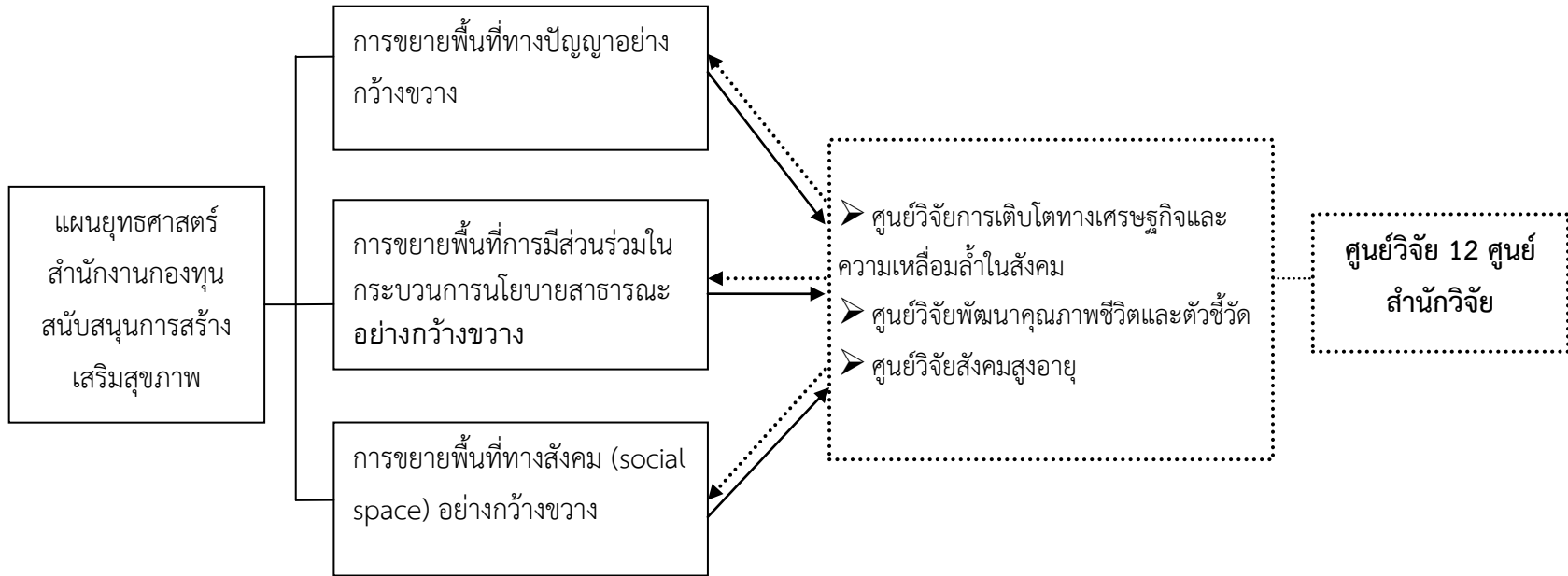


แผนกลยุทธ์ สวทช. ฉบับที่ ๕
ปีงบประมาณ พ.ศ.๒๕๕๕-๒๕๕๙









๔. การบริหารจัดการศูนย์วิจัย ๑๒ ศูนย์

สำหรับการบริหารศูนย์วิจัย ภายใต้สำนักวิจัยของสถาบันบัณฑิตพัฒนบริหารศาสตร์ มีรองศาสตราจารย์ ดร.วิสาชา ภูจินดา เป็นผู้อำนวยการสำนักวิจัย โดยแบ่งเป็น ๑๒ ศูนย์ ซึ่งมีผู้อำนวยการศูนย์ และรองผู้อำนวยการศูนย์ ได้แก่

๑. ศูนย์วิจัยการปฏิรูประบบราชการและการประเมินผลโครงการภาครัฐ
ผู้อำนวยการศูนย์ ได้แก่ อาจารย์ ดร.วิชัย รูปขำดี
๒. ศูนย์วิจัยอุตสาหกรรมการท่องเที่ยว
ผู้อำนวยการศูนย์ ได้แก่ อาจารย์ ดร.เกศรา สุขเพชร
รองผู้อำนวยการศูนย์ ได้แก่ อาจารย์ ดร.รักษพงษ์ วงศาโรจน์
๓. ศูนย์วิจัยประชาคมเศรษฐกิจอาเซียน
ผู้อำนวยการศูนย์ ได้แก่ รองศาสตราจารย์ ดร.พรเพ็ญ วรสิทธิ์ธา
๔. ศูนย์วิจัยพัฒนาคุณภาพชีวิตและตัวชี้วัด
ผู้อำนวยการศูนย์ ได้แก่ ดร.บุญสม ทรราชศิริพจน์
๕. ศูนย์วิจัยสังคมสูงอายุ
ผู้อำนวยการศูนย์ ได้แก่ ดร.ดารารัตน์ อานันทนະສຸວังค์
๖. ศูนย์วิจัยผลกระทบจากโลกร้อน
ผู้อำนวยการศูนย์ ได้แก่ รองศาสตราจารย์ ดร. จำลอง โพธิ์บุญ
๗. ศูนย์วิจัยการตลาดพืชเศรษฐกิจ
ผู้อำนวยการศูนย์ ได้แก่ ดร.พลาพรรณ คำพรรณ
๘. ศูนย์วิจัยการป้องกันและปราบปรามการทุจริต
ผู้อำนวยการศูนย์ ได้แก่ ผู้ช่วยศาสตราจารย์ ดร. วรียา ล้ำเลิศ
๙. ศูนย์วิจัยขีดความสามารถในการแข่งขัน
ผู้อำนวยการศูนย์ ได้แก่ ดร.จิตติมา ทองอุไร
๑๐. ศูนย์วิจัยปัญหาอาชญากรรมและยาเสพติด
ผู้อำนวยการศูนย์ ได้แก่ พ.ต.อ.ดร.ประพนธ์ สหพัฒนา
๑๑. ศูนย์วิจัยการเติบโตทางเศรษฐกิจและความเหลื่อมล้ำในสังคม
ผู้อำนวยการศูนย์ ได้แก่ ศาสตราจารย์ ดร.ดิเรก ปัทมสิริวัฒน์

สำหรับแนวทางการแต่งตั้งผู้อำนวยการศูนย์ มีแนวทางการดำเนินงานดังนี้

๑. สำนักวิจัยได้เชิญอาจารย์ที่สังกัดในแต่ละคณะที่มีความรู้ ความเชี่ยวชาญ ความสนใจ และมีผลงานตรงกับภารกิจของศูนย์วิจัยเป็นผู้อำนวยการศูนย์
๒. สถาบันจัดสรรงบประมาณเงินรายได้
 - ๒.๑. จ้างผู้มีคุณวุฒิปริญญาเอกที่มีความรู้ความสามารถเป็นผู้อำนวยการศูนย์และรองผู้อำนวยการศูนย์ เพื่อปฏิบัติงานการบริการวิชาการด้านการวิจัยโดยเฉพาะ จำนวน ๒ อัตรา ดังนี้

- ดร.ปณندا จันทร์สุกรี
- ดร.เปี่ยมจันทร์ ดวงมณี

๒.๒ จ้างผู้มีคุณวุฒิปริญญาโท ที่มีความรู้ความสามารถเป็นผู้ช่วยนักวิจัย จำนวน ๔ อัตรา เพื่อสังกัดกลุ่มงานสนับสนุนการวิจัย ดังนี้

- นายนิตินัย รุ่งจินดารัตน์
- นายพิระศักดิ์ จิวตัน
- นางสาววณิชชา อ่วมแจ้
- นางสาวไพลิน เชื้อหยก

โดยผู้อำนวยการศูนย์มีขอบข่ายภารกิจ ดังนี้

๑. ประสานงานและอำนวยความสะดวก การวิจัยในศูนย์วิจัย และในคณะ/ศูนย์ในส่วนที่เกี่ยวข้องกับศูนย์วิจัย
๒. เป็นหัวหน้าคณะทำงานในการพัฒนาข้อเสนอโครงการวิจัยเพื่อขอรับทุนจากหน่วยงานภายนอก
๓. ดำเนินการวิจัยและประสานงานวิจัย และจัดทำรายงานวิจัย
๔. จัดทำบทสังเคราะห์งานวิจัย
๕. จัดทำบทความวิจัยเพื่อการตีพิมพ์ในวารสารวิชาการ

สำหรับการบริการวิชาการ งานวิจัย การเป็นที่ปรึกษางานวิจัย และการฝึกอบรมดำเนินการ ดังนี้

๑. งานด้านวิจัยและที่ปรึกษางานวิจัย ดำเนินการผ่านศูนย์บริการวิชาการ ทั้งนี้อัตราค่าธรรมเนียมเป็นไปตามที่สถาบันกำหนด
๒. งานด้านฝึกอบรม ดำเนินการผ่านสำนักสรีรพัฒนา ทั้งนี้อัตราค่าธรรมเนียมเป็นไปตามที่สถาบันกำหนด

